

ИП Шишкин С.А.

Заказчик: Администрация Теробужского сельсовета  
Щигровского района Курской области

Объект: «Сеть водоснабжения ул.Молодежная  
ул.Школьная с.Нижний Теробуж Теробужского сельсовета  
Щигровского района Курской области»

## ПРОЕКТ ПЛАНИРОВКИ ТЕРРИТОРИИ

Том 1.  
Основная часть

45/01-01.23-ППТ1

2023г.

ИП Шишкин С.А.

ПРИЛОЖЕНИЕ 2

Комитет архитектуры  
Курской области

№ \_\_\_\_\_ от \_\_\_\_\_ 2023г.  
\_\_\_\_\_

Заказчик: Администрация Теробужского сельсовета  
Щигровского района Курской области

Объект: «Сеть водоснабжения ул. Молодежная  
ул. Школьная с. Нижний Теробуж Теробужского сельсовета  
Щигровского района Курской области»

## ПРОЕКТ ПЛАНИРОВКИ ТЕРРИТОРИИ

Том 1.

Основная часть

45/01-01.23-ППТ1

ИП Шишкин С.А.

Шишкин С. А.

2023г.

## СОСТАВ ПРОЕКТА

***Проект планировки территории состоит из основной части, которая подлежит утверждению, и материалов по ее обоснованию.***

Основная часть проекта планировки территории включает в себя:

раздел 1 "Проект планировки территории. Графическая часть";  
раздел 2 "Положение о размещении линейных объектов".

Материалы по обоснованию проекта планировки территории включают в себя:  
раздел 3 "Материалы по обоснованию проекта планировки территории. Графическая часть";  
раздел 4 "Материалы по обоснованию проекта планировки территории. Пояснительная записка".

***Проект межевания территории состоит из основной части, которая подлежит утверждению, и материалов по его обоснованию.***

Основная часть проекта межевания территории включает в себя:

раздел 1 "Проект межевания территории. Графическая часть";  
раздел 2 "Проект межевания территории. Текстовая часть".

Материалы по обоснованию проекта межевания территории включают в себя:

раздел 3 "Материалы по обоснованию проекта межевания территории. Графическая часть";  
раздел 4 "Материалы по обоснованию проекта межевания территории. Пояснительная записка".

приложения

- материалы и результаты инженерных изысканий

						45/01-01.23-ППТ1			
						«Сеть водоснабжения ул.Молодежная ул.Школьная с.Нижний Теребуж Теребужского сельсовета Щигровского района Курской области»			
Изм.	Колуч	Лист	№ док	Подп.	Дата	Заказчик: Администрация Теребужского сельсовета Щигровского района Курской области"	заказ	Лист	Листов
							-	1	1
Директор	Шишкин С.А.					Состав проекта	ИП Шишкин С.А.		
Исполнитель	Наумов А.А.								

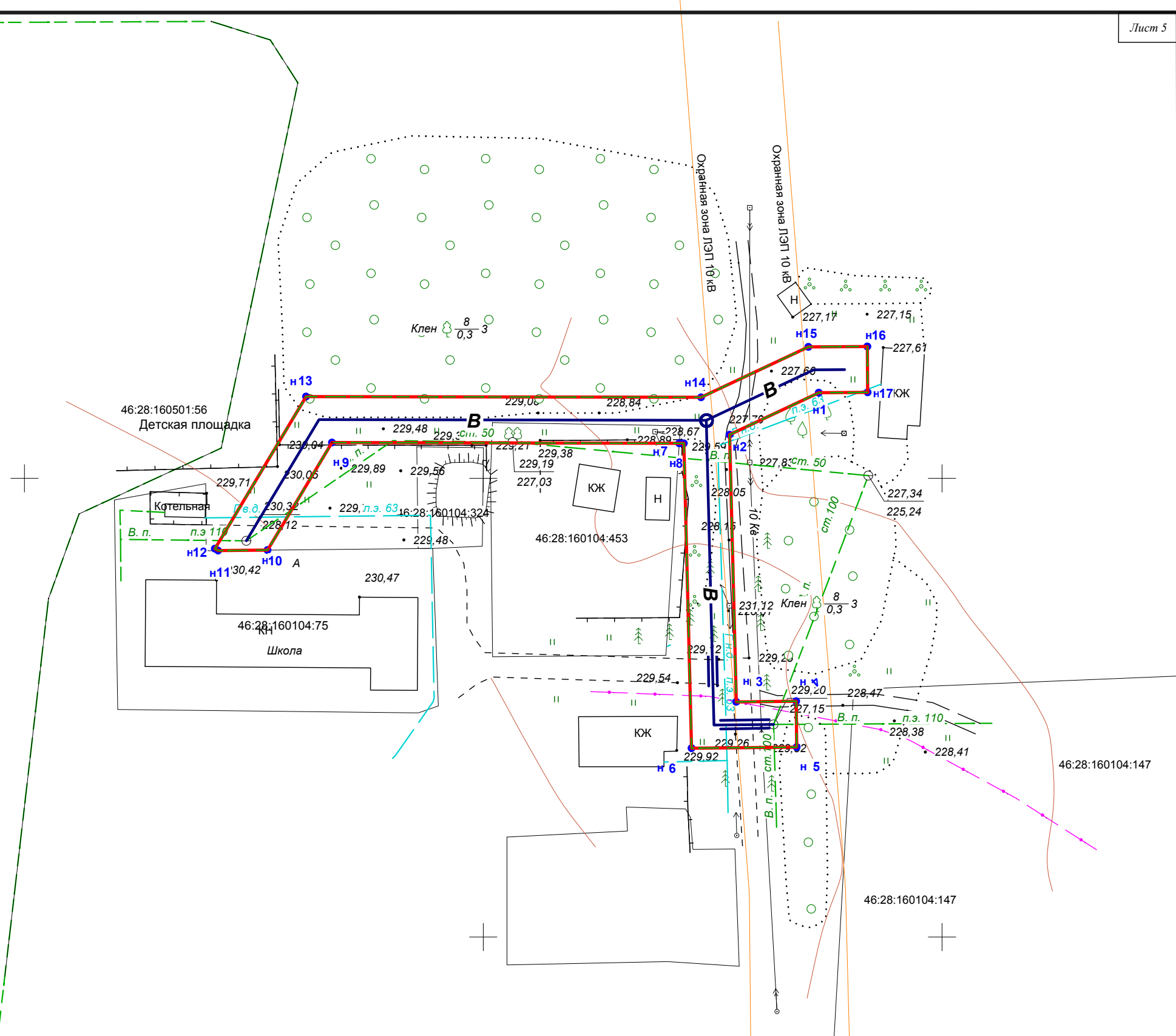
№ п/п	Наименование	Стр.
	Состав проекта.	2
	Содержание тома.	3
<b>1. Графическая часть</b>		
1.1	Чертеж зон планируемого размещения линейного объекта	5-7
<b>2. Текстовая часть</b>		
2.1	Наименование, основные характеристики (категория, протяженность, проектная мощность, пропускная способность, грузонапряженность, интенсивность движения) и назначение планируемых для размещения линейных объектов, а также линейных объектов, подлежащих реконструкции в связи с изменением их местоположения	11-12
2.2	Перечень субъектов Российской Федерации, перечень муниципальных районов, городских округов в составе субъектов Российской Федерации, перечень поселений, населенных пунктов, внутригородских территорий городов федерального значения, на территориях которых устанавливаются зоны планируемого размещения линейных объектов	13
2.3	Перечень координат характерных точек границ зон планируемого размещения линейных объектов	14
2.4	Перечень координат характерных точек границ зон планируемого размещения линейных объектов подлежащих реконструкции в связи с изменениями их местоположения	15
2.5	Предельные параметры разрешенного строительства, реконструкции объектов капитального строительства, входящих в состав линейных объектов в границах зон их планируемого размещения.	15
2.6	Мероприятия по защите сохраняемых объектов капитального строительства (здание, строение, сооружение, объекты, строительство которых не завершено), существующих и строящихся на момент подготовки проекта планировки территории, а также объектов капитального строительства, планируемых к строительству в соответствии с ранее утвержденной документацией по планировке территории, от возможного негативного воздействия в связи с размещением линейных объектов	16
2.7	Мероприятия по сохранению объектов культурного наследия от возможного негативного воздействия в связи с размещением линейных объектов.	16
2.8	Мероприятия по охране окружающей среды.	16-17
2.9	Защита территории от чрезвычайных ситуаций природного и техногенного характера, проведение мероприятий по гражданской обороне и обеспечению пожарной безопасности.	18-19

						<b>45/01-01.23-ППТ1</b>				
						«Сеть водоснабжения ул.Молодежная ул.Школьная с.Нижний Теребуж Теребужского сельсовета Щигровского района Курской области»				
Изм.	Кол.уч	Лист	№ док	Подп.	Дата	Заказчик: Администрация Теребужского сельсовета Щигровского района Курской области"	заказ	Лист	Листов	
							-	1	1	
Директор		Шишкин С.А.				<b>Содержание тома</b>		ИП Шишкин С.А.		
Исполнитель		Наумов А.А.								

## Раздел 1.

Проект планировки территории.  
Графическая часть.

2023г.

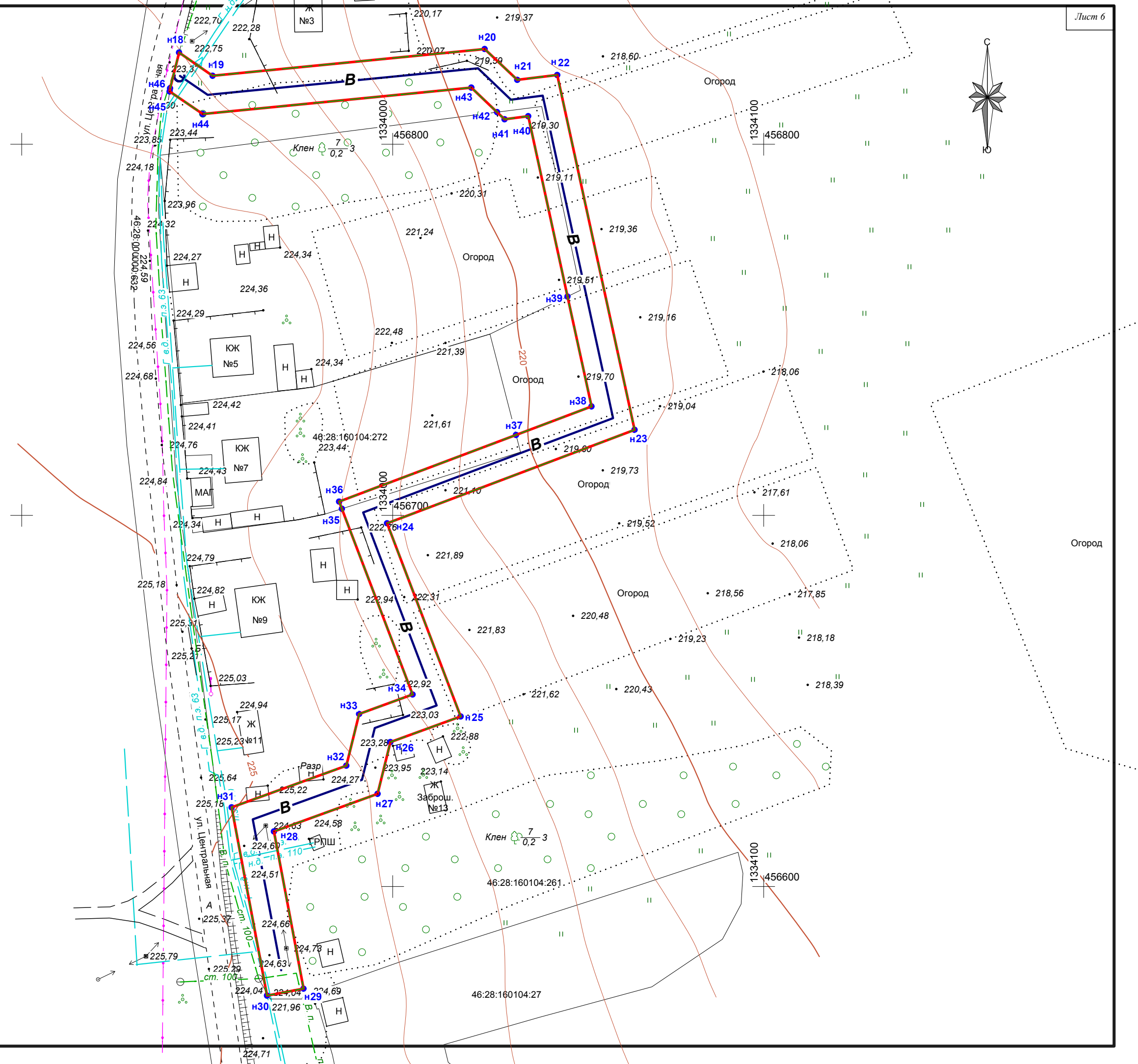
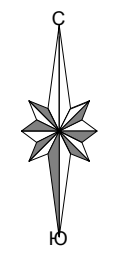


**ПРИМЕЧАНИЕ:** границы планируемого элемента планировочной структуры аналогичны границам зон планируемого размещения линейного объекта. Чертеж красных линий не разрабатывался в виду отсутствия устанавливаемых и отменяемых красных линий. Чертеж границ зон планируемого размещения линейных объектов, подлежащих реконструкции в связи с изменением их местоположения не разрабатывался ввиду отсутствия линейных объектов подлежащих реконструкции. Границ субъектов РФ, по сведениям ЕГРН, в границах зоны размещения объекта не установлено. Система координат МСК 46

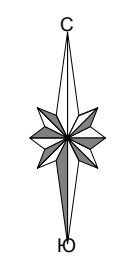
**Условные обозначения:**

	Граница территории в отношении которой производится подготовка проекта планировки
	Граница зоны планируемого размещения линейного объекта
	Граница земельного участка оформленного в ГКН
	Номер кадастрового квартала
	Номер кадастрового участка
	Номер характерной точки границ зон планируемого размещения линейного объекта

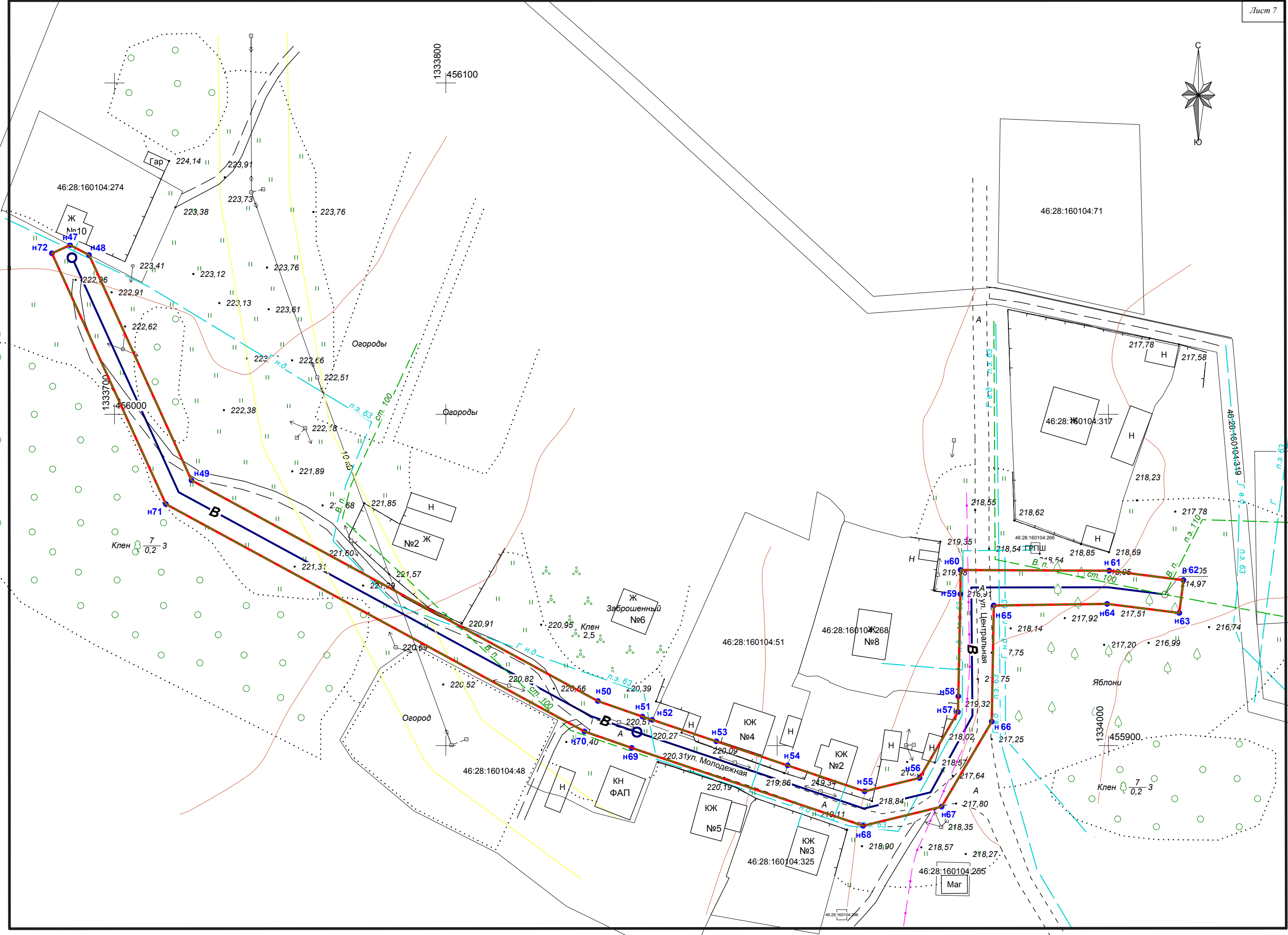
					<b>45/01-01.23-ППТ1</b>				
					Проект планировки территории «Сеть водоснабжения ул. Молодежная ул. Школьная с. Нижний Теребуж Теребужского сельсовета Щигровского района Курской области»				
					Заказчик: Администрация Теребужского сельсовета Щигровского района Курской области		Масштаб 1:1000	Лист 1	Листов 3
					Чертеж зон планируемого размещения линейного объекта		ИП Шишкин С.А.		
Проверил	Шишкин С.А.								
Исполнитель	Наумов А.А.								



0104:313



1333800  
456100





## Раздел 2.

Положение о размещении линейного объекта.

2023г.

**Общие положения планировки территории.**

Проект планировки территории: «Сеть водоснабжения ул.Молодежная ул.Школьная с.Нижний Теребуж Теребужского сельсовета Щигровского района Курской области», расположенной в с.Нижний Теребуж, Теребужского сельсовета, Щигровского района Курской области (далее - проектируемый объект) подготовлен на основании:

- Градостроительного кодекса РФ от 29.12.2004 N 190-ФЗ ;
- Земельного кодекса РФ от 25.10.2001 N 136-ФЗ;
- Постановления №564 от 12.05.2017г. об утверждении "Положения о составе и содержании проектов планировки территории, предусматривающих размещение одного или нескольких линейных объектов"(с изменениями на 2 апреля 2022 года);
- Договора на выполнение проектных работ № №45/01-01.23 от 25.01.2023г.
- Материалов генерального плана муниципального образования Теребужский сельсовет, Щигровского района Курской области;
- Материалов инженерных изысканий выполненных в 2023г;
- Актуальных сведений ЕГРН;

**2.1 Наименование, основные характеристики (категория, протяженность, проектная мощность, пропускная способность, грузонапряженность, интенсивность движения) и назначение планируемых для размещения линейных объектов, а также линейных объектов, подлежащих реконструкции в связи с изменением их местоположения.**

Наименование документации по планировке территории: «Сеть водоснабжения ул.Молодежная ул.Школьная с.Нижний Теребуж Теребужского сельсовета Щигровского района Курской области», расположенной в с.Нижний Теребуж, Теребужского сельсовета, Щигровского района Курской области.

Данным проектом предусматривается строительство сети водоснабжения . Система водоснабжения включает в себя

следующие элементы:

- система трубопроводов;
- круглые водопроводные колодцы.

Планируемая к размещению система трубопроводов предназначена для транспортировки воды в с. Нижний Теребуж, Щигровского района Курской области. Общая протяженность трубопроводов составляет 1122 метра.

Потребность в земельных ресурсах для строительства и эксплуатации проектируемого трубопровода определена с учетом принятых проектных решений по строительству и схем расстановки механизмов при строительстве трубопровода.

В результате выполнения расчетов для земельного участка под линейный объект «Сеть водоснабжения ул.Молодежная ул.Школьная с.Нижний Теребуж Теребужского сельсовета Щигровского района Курской области», установлено, что общая площадь выделяемых земель составляет 11276 м<sup>2</sup>

Ширина зоны планируемого размещения проектируемого линейного объекта принята равной 10м. Площадь зоны для размещения линейного объекта составляет -11276 м<sup>2</sup>.

**2.2 Перечень субъектов Российской Федерации, перечень муниципальных районов, городских округов в составе субъектов Российской Федерации, перечень поселений, населенных пунктов, внутригородских территорий городов федерального значения, на территориях которых устанавливаются зоны планируемого размещения линейных объектов.**

Проект планировки территории предусматривает строительство линейного объекта в административных границах с. Нижний Теребуж, Теребежского сельсовета Щигровского района Курской области.

Место размещения объекта в границах кадастрового квартала: 46:28:160104.

Согласно материалам генерального плана Теребужского сельсовета (карта границ населенных пунктов) категория земель территории для строительства линейного объекта\_земли населенных пунктов

Согласно ГрК РФ Статья 36 действие градостроительного регламента не распространяется на земельные участки предназначенные для размещения линейных объектов.

Запрашиваемый вид разрешённого использования планируемой территории - Коммунальное обслуживание.

Площадь зоны для размещения линейного объекта, состоит из 7 участков на период строительства 11276 м.кв, располагается на не разграниченных государственных землях и землях сторонних землепользователей.

В целях комплексной реорганизации территории проектом планировки территории не предлагается проведение мероприятий по освобождению территории от объектов капитального строительства жилого и общественного назначения в установленном законом порядке.

Земельный участок формировался с учетом площадей необходимых для размещения и строительства объектов. При формировании земельных участков (земельный отвод) учитывались расположение объекта на генплане, площади, необходимые для размещения технологического обеспечения и этапы строительства. Границы полосы отвода определены с учетом монтажных работ, размещения строительной техники и складских площадей.

**2.3 Перечень координат характерных точек  
границ зон планируемого размещения линейного объекта**

№	X	Y	№	X	Y
н1	457018,67	1333573,15	н37	456721,68	1334033,26
н2	457009,51	1333553,7	н38	456729,36	1334053,6
н3	456951,26	1333555,16	н39	456758,97	1334047,13
н4	456951,4	1333568,23	н40	456807,56	1334036,55
н5	456941,4	1333568,33	н41	456806,73	1334030,16
н6	456941,16	1333545,41	н42	456808,65	1334028,14
н7	457007,63	1333543,74	н43	456815,26	1334021,21
н8	457007,63	1333542,73	н44	456808,15	1333948,82
н9	457007,8	1333467,04	н45	456814,22	1333939,9
н10	456984,35	1333452,99	н46	456815,07	1333940,02
н11	456984,24	1333442,22	н47	456051,05	1333686,6
н12	456984,66	1333441,51	н48	456048,08	1333692,34
н13	457017,81	1333461,38	н49	455980,08	1333723,24
н14	457017,66	1333547,49	н50	455913,46	1333845,9
н15	457028,65	1333570,88	н51	455908,77	1333859,35
н16	457028,74	1333583,73	н52	455907,79	1333862,28
н17	457018,74	1333583,8	н53	455901,29	1333881,67
н18	456824,71	1333942,43	н54	455894,03	1333903,17
н19	456818,46	1333951,47	н55	455886,21	1333926,4
н20	456825,66	1334024,8	н56	455890,25	1333943
н21	456817,35	1334033,59	н57	455910,16	1333954,57
н22	456818,66	1334044,36	н58	455914,87	1333954,69
н23	456723,05	1334065,21	н59	455945,72	1333955,31
н24	456697,88	1333998,51	н60	455953	1333955,37
н25	456645,82	1334018,33	н61	455952,79	1334000,23
н26	456638,92	1333999,4	н62	455949,96	1334022,64
н27	456624,99	1333995,94	н63	455940,04	1334021,39
н28	456614,84	1333968	н64	455942,78	1333999,61
н29	456572,49	1333975,97	н65	455942,3	1333965,39
н30	456570,61	1333966,13	н66	455907,23	1333964,78
н31	456621,35	1333956,6	н67	455881,58	1333949,65
н32	456632,57	1333987,52	н68	455875,81	1333925,96
н33	456646,5	1333990,97	н69	455899,31	1333856,11
н34	456651,75	1334005,38	н70	455904,28	1333841,84
н35	456701,78	1333986,32	н71	455972,89	1333715,52
н36	456703,72	1333985,57	н72	456048,57	1333681,12

Взам. инв. №

Подл. и дата

Инв. № подл.

## **2.4 Перечень координат характерных точек границ зон планируемого размещения линейных объектов подлежащих реконструкции в связи с изменениями их местоположения.**

При строительстве проектируемого линейного объекта, объектов подлежащих реконструкции в связи с изменением их местоположения не предусматривается.

## **2.5 Предельные параметры разрешенного строительства, реконструкции объектов капитального строительства, входящих в состав линейных объектов в границах зон их планируемого размещения.**

Согласно ст. 36 п.4 п.п.3 Градостроительного Кодекса РФ, действие градостроительного регламента не распространяется на земельные участки, предназначенные для размещения линейных объектов и (или) занятые линейными объектами. Следовательно, предельные (минимальные и (или) максимальные) размеры земельных участков, в том числе их площадь не устанавливаются.

Проектируемая граница зоны размещения трубопровода в населенном пункте установлена с учетом зоны существующей жилой застройки, а также с учетом включения в зону размещения необходимых проектируемых элементов и территории на их обслуживание. При проектировании отвод земельных участков за счет сельскохозяйственных земель производился при условии, что в данном районе нет земель запаса и других земель, которые могут быть использованы для размещения объектов. Приняты решения, обеспечивающие максимальную экономию площадей сельскохозяйственных земель, отводимых для строительства с учетом изъятий угодий для долгосрочного пользования, возмещение потерь сельскохозяйственного и лесохозяйственного производства, а также с учетом наименьших объемов природоохранных мероприятий по обеспечению экологической безопасности.

Сельскохозяйственные земли, представленные на период строительства, по окончании производства работ должны быть приведены в состояние, пригодное для использования их по назначению согласно требованиям нормативно-технической документации.

Ширина зоны размещения трубопровода составляет, в среднем но не менее 10 метров.

Согласно произведенным расчетам, зона планируемого размещения линейного объекта трубопровода отводится из земель:

- зона размещения линейного объекта: 11276 м.кв.

в составе следующих угодий: земли населенных пунктов 11276 м.кв.

## **2.6 Мероприятия по защите сохраняемых объектов капитального строительства (здание, строение, сооружение, объекты, строительство которых не завершено), существующих и строящихся на момент подготовки проекта планировки территории, а также объектов капитального строительства, планируемых к строительству в соответствии с ранее утвержденной документацией по планировке территории, от возможного негативного воздействия в связи с размещением линейных объектов**

Размещение проектируемого линейного объекта не несет возможного негативного воздействия на объекты капитального строительства, существующих и строящихся на момент подготовки проекта планировки территории, а также объектов капитального строительства, планируемых к строительству в соответствии с ранее утвержденной документацией по планировке территории, ввиду отсутствия этих объектов в границах планируемого размещения линейного объекта. Для сохранения целостности линейных объектов, пересекаемых проектируемым трубопроводом, все работы на пересечениях выполнять в присутствии представителя эксплуатирующей организации и в соответствии с выданными техническими условиями.

## **2.7 Мероприятия по сохранению объектов культурного наследия от возможного негативного воздействия в связи с размещением линейных объектов.**

Согласно материалам генерального плана муниципального образования Теребужский сельсовет Щигровского района Курской области, на планируемой территории объекты культурного наследия отсутствуют.

## **2.8 Мероприятия по охране окружающей среды.**

При реконструкции объекта предусматривается использование строительной и дорожной техник, сварочного оборудования, автотранспорта, что приводит к загрязнению окружающей среды.

В период подготовительных и строительно-монтажных работ в зоне строительства размещается строительная техника и оборудование, при работе которых происходит выделение загрязняющих веществ в атмосферный воздух.

Поступление загрязняющих веществ в атмосферу происходит неорганизованно при движении техники по территории захватки, на которой ведется работа.

В связи с этим, одна захватка, со средними размерами 50 на 30 метров, рассматривается как единый неорганизованный источник выбросов загрязняющих веществ, выделяющихся при работе двигателей автотранспортных средств и строительной техники.

Выбросы загрязняющих веществ в атмосферу при выполнении строительно-монтажных работ носят кратковременный характер на протяжении всего периода строительства, и связаны с работой строительных машин и механизмов.

С целью уменьшения негативного воздействия выбросов загрязняющих веществ на атмосферный воздух в период строительно-монтажных работ предусмотрены следующие мероприятия:

- проведение периодического контроля за содержанием загрязняющих веществ в отработавших газах ДВС строительной техники силами подрядчика;
- для удержания значений выбросов загрязняющих веществ от автотранспорта в расчетных пределах необходимо обеспечить контроль топливной системы механизмов, а также системы регулировки подачи топлива, обеспечивающих полное его сгорание;
- запрещение эксплуатации машин и механизмов в неисправном состоянии, особенно тщательно следить за состоянием технических средств, способных вызвать возгорание естественной растительности.

Основное воздействие связано с производством земляных работ:

- передвижение строительной техники;
- загрязнение территории отходами;
- земляные работы.

Наиболее негативное воздействие на почвенно-растительный покров оказывается при передвижении строительной техники и транспортных средств, отчуждение земельных участков под объекты капитального строительства.

Для уменьшения воздействия на земельные ресурсы в период строительства предусмотрены следующие мероприятия:

- работу производить только в границах участка;
- оснащение строительной площадки контейнерами для сбора мусора;
- запрещается мойка машин на строительной площадке;
- запрещается слив ГСМ в непредусмотренных местах;
- размещение отвалов грунта в пределах строительной площадки;
- применяемые строительные материалы должны иметь сертификат качества.

После окончания строительства на территории производится:

- удаление за её пределы всех временных устройств и сооружений;
- уборка строительного мусора.



## **2.9 Защита территории от чрезвычайных ситуаций природного и техногенного характера, проведение мероприятий по гражданской обороне и обеспечению пожарной безопасности.**

### **2.9.1 Защита территории от чрезвычайных ситуаций природного и техногенного характера и гражданской обороне**

Согласно п.14 ст.48 ГрК РФ проектная документация объектов использования атомной энергии (в том числе ядерных установок, пунктов хранения ядерных материалов и радиоактивных веществ, пунктов хранения радиоактивных отходов), опасных производственных объектов, определяемых в соответствии с законодательством Российской Федерации, особо опасных, технически сложных, уникальных объектов, объектов обороны и безопасности должна содержать перечень мероприятий по гражданской обороне, мероприятий по предупреждению чрезвычайных ситуаций природного и техногенного характера, мероприятий по противодействию терроризму.

Данный объект не относится к указанным в ст.48.1 Градостроительного кодекса, в связи с чем разработка раздела по гражданской обороне, мероприятий по предупреждению чрезвычайных ситуаций природного и техногенного характера, мероприятий по противодействию терроризму не требуется.

### **2.9.2 Мероприятия по обеспечению пожарной безопасности**

Мероприятия по пожарной безопасности разработаны на основе требований:

Постановление Правительства Российской Федерации от 25 апреля 2012 года № 390 «О противопожарном режиме»;

ГОСТ 12.1004-91\* «Пожарная безопасность Общие требования».

До начала основных строительно-монтажных работ необходимо уточнить и обозначить места нахождения существующих пожарных гидрантов и водоемов для обеспечения требуемого радиуса их обслуживания и возможности подъезда к ним пожарных машин, а также установить пожарные щиты ЩП-А. Комплектация пожарного щита должна соответствовать требованиям. У гидрантов и водоемов, а также по направлению движения к ним должны быть установлены соответствующие указатели, на которых должны быть нанесены цифры, указывающие расстояние до водоисточника.

Во всех административно-бытовых и складских помещениях должны находиться первичные средства пожаротушения – порошковые огнетушители вместимостью 5 литров по 2 на каждое помещение пл. до 200 кв. м, устанавливаемые на видных местах, вблизи выходов, на высоте не более 1,5м от уровня пола.

Все административно-бытовые и складские помещения на строительной площадке должны быть оборудованы автоматической пожарной сигнализацией.

До начала строительства на строительной площадке должны быть снесены все препятствия (мусор), находящиеся в противопожарных разрывах.

У въезда на строительную площадку устанавливается план пожарной защиты с нанесением строящихся вспомогательных зданий и сооружений, въездами, подъездами, нахождением водоисточников, средств пожаротушения.

Территория, занятая под склады изоляционных плит, для утепления стен здания и рубероида должны быть очищены от сухой травы, бурьяна, коры и щепы.

Не гашенную известь хранить на стройплощадке запрещается.

Наружные пожарные лестницы и ограждения на крыше здания должны устанавливаться сразу же после монтажа плит перекрытия.

Леса и опалубка, размещенные внутри здания, изготовленные из древесины, должны быть пропитаны огнезащитным составом. Снаружи – только в летнее время. Конструкции лесов закрывать (утеплять) горючими материалами не разрешается.

Не разрешается производство строительного-монтажных работ с применением горючих материалов с одновременным выполнением газосварочных работ.